



ศูนย์บริหารเครือข่ายการผลิตและพัฒนากำลังคนอาชีวศึกษา

การขับเคลื่อนการจัดทำฐานข้อมูล **CVM's Big Data** ภายใต้ ศูนย์บริหารเครือข่ายการผลิตและพัฒนากำลังคนอาชีวศึกษา (Center of Vocational Manpower Networking Management : **CVM**)

ดร.นิตี นาคิต
ที่ปรึกษาด้านมาตรฐานอาชีวศึกษารัฐกิจและบริการ



อาชีวฯ
ฝีมือชน
คนสร้างชาติ

next

VEC



การผลิตและพัฒนา
กำลังคนอาชีวศึกษา



อ.ทว.อศ.



สมรรถนะสูง

Employ Ability

Readiness



LANGUAGES



Digital Literacy

TRANSVERSAL SKILLS



กำลังคนอาชีวศึกษา
สมรรถนะสูง



License



Global

รับรองมาตรฐาน
อาชีพ



VQ

Hard Skills

ในระบบ

ระบบทวิภาคี

นอกระบบ

- มีความรู้ทางวิชาชีพ สมรรถนะทางเทคนิค และความสามารถในการประยุกต์ใช้เทคโนโลยี ที่สถานประกอบการใช้ในปัจจุบันในสาขาอาชีพ และตามระดับที่ศึกษาได้
- มีทักษะทางภาษา ทักษะดิจิทัล ทักษะข้ามสายงาน คุณลักษณะที่พึงประสงค์ในศตวรรษที่ 21 และความพร้อมในการเข้าสู่โลกของอาชีพ
- ได้รับการรับรองสมรรถนะอาชีพตามสาขาวิชาที่ศึกษา จากหน่วยงานที่ได้รับการยอมรับในระดับประเทศหรือระดับสากล
- ผู้สำเร็จการศึกษาที่มีงานทำ มีค่าตอบแทนที่เหมาะสม และมีเงินเก็บ

แนวทางการผลิตและพัฒนากำลังคนอาชีพศึกษาสมรรถนะสูง

เพื่อการพัฒนาประเทศ สำนักงานคณะกรรมการการอาชีวศึกษา

การพัฒนาหลักสูตรและ
การฝึกอบรม



การปรับปรุง/พัฒนาหลักสูตรรายวิชา
ในหลักสูตรแต่ละระดับให้สอดคล้องกับ
มาตรฐานอาชีพและมาตรฐานฝีมือ
แรงงาน

พัฒนาหลักสูตรฝึกอบรมระยะสั้น

การจัดการอาชีวศึกษาสมรรถนะสูงเพื่อการมีงานทำ
สำหรับประชากรทุกช่วงวัย

สถานศึกษา
ภาครัฐ/เอกชน

ศูนย์ทดสอบ/
ศูนย์ประเมิน
สมรรถนะ

พัฒนาครู
พัฒนาผู้เรียน
พัฒนากำลัง
แรงงาน
พัฒนาประชาชน

ในระบบ

ทวิภาคี

นอกระบบ

Up-Skill, Re-Skill
Credit Bank



ผู้จบการศึกษา
จบการศึกษาได้ใบรับรองสมรรถนะ
ตามมาตรฐานอาชีพ/มาตรฐานฝีมือแรงงาน



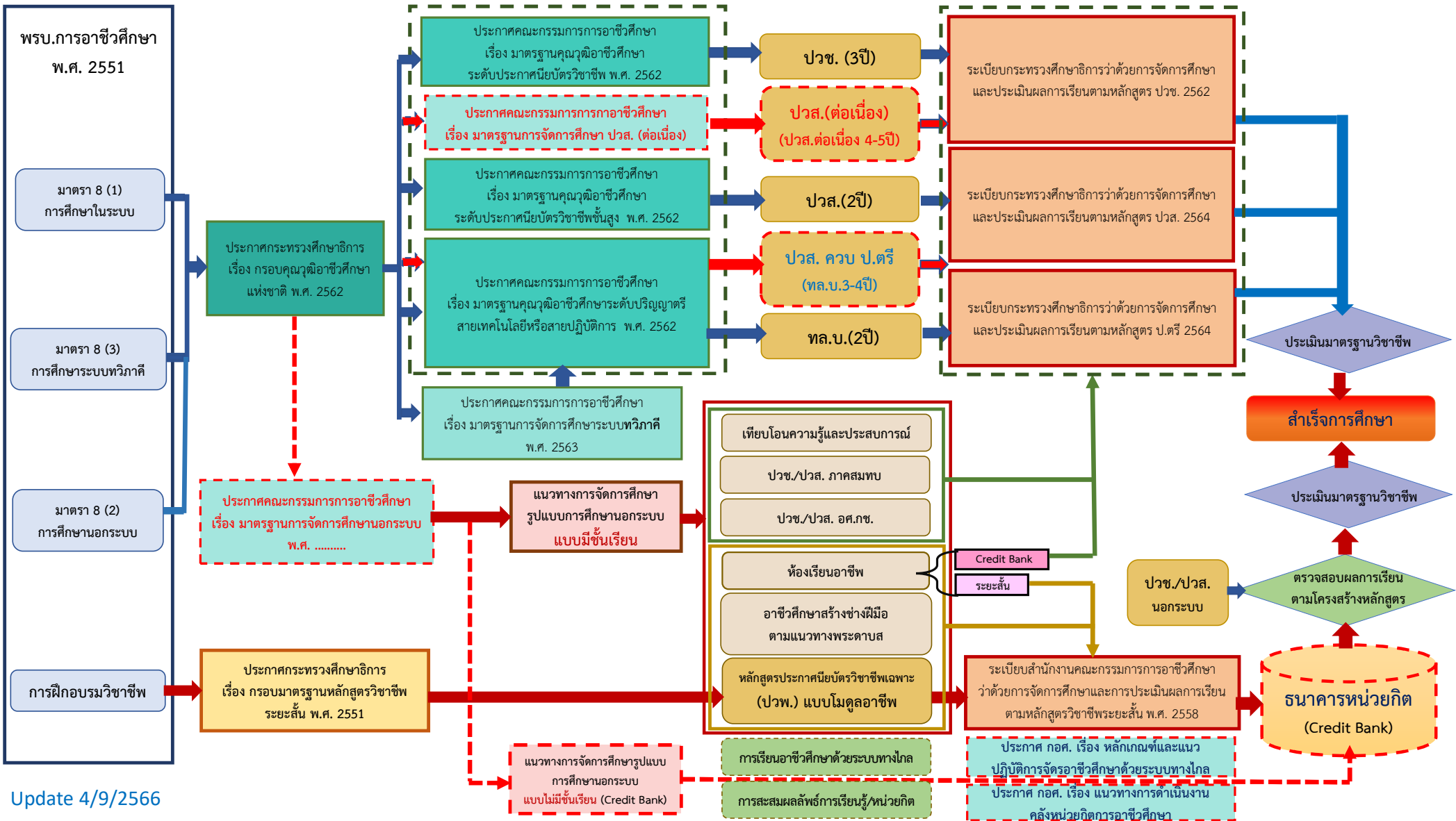
กำลังคนสมรรถนะสูง
มีงานทำ-มีรายได้
มีเงินเก็บ



สามประการ



ใช้ข้อมูลการจัดการอาชีวศึกษาสามารถนำผลไปพัฒนาการเรียนรู้อื่นๆ
และมวลประสบการณ์สู่การสะสมหน่วยการเรียนรู้

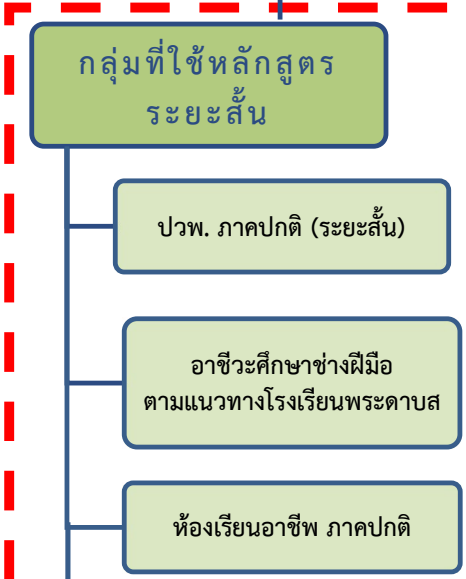
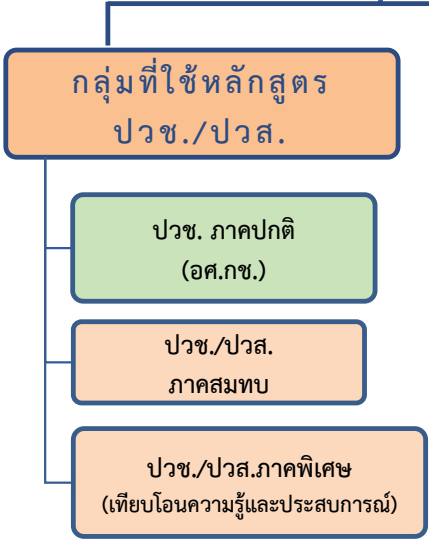




ระบบการจัดการอาชีวศึกษารูปแบบนอกระบบ

แบบมีชั้นเรียน

แบบไม่มีชั้นเรียน



วุฒิปัตรวิชาชีพ
การอาชีวศึกษา
(8 ระดับ)

อาชีวศึกษาทางไกล

กลุ่มที่ 1 ผู้เรียนที่ลงทะเบียนตามแผนการเรียน (เพื่อรับคุณวุฒิทางการศึกษา)
1) กลุ่มประชาชนทั่วไป
2) กลุ่มความต้องการเฉพาะ (MOU/ได้รับการอนุญาต)

กลุ่มที่ 2 ผู้เรียนที่ลงทะเบียนบางรายวิชา (โดยไม่ประสงค์รับคุณวุฒิทางการศึกษา)

ระบบคลังสะสมหน่วยกิต
(Credit Bank)



แนวทางการดำเนินงาน ศูนย์บริหารเครือข่ายการผลิตและพัฒนากำลังคนอาชีวศึกษา (Center of Vocational Manpower Networking Management : CVM)

ปี 64
25 สาขาวิชา ➔ **ปี 65**
17 สาขาวิชา ➔ **ปี 66**
58 สาขาวิชา



สร้างความร่วมมือกับสถานประกอบการและองค์กรวิชาชีพในสาขาวิชา
ในพัฒนาคุณภาพการจัดการอาชีวศึกษาอย่างเข้มข้นและมีคุณภาพเพื่อการทำงานทำ
และ **จัดทำฐานข้อมูล Big Data** สถานประกอบการทั้งในและต่างประเทศ
ดำเนินการ Matching สถานศึกษาอาชีวศึกษา เพื่อสร้างสมดุล Demand & Supply
รวมกำหนดทิศทางการผลิตและพัฒนากำลังคนที่มีศักยภาพสูง
ตอบโจทย์การพัฒนากำลังคน



เชื่อมโยงการขับเคลื่อนการดำเนินการให้สอดคล้องกับทิศทาง
การพัฒนาประเทศ โดยการจัดทำแผนพัฒนาศูนย์บริหารเครือข่ายการผลิตและพัฒนา
กำลังคนอาชีวศึกษา ระยะ 5 ปี (พ.ศ. 2566 – 2570) และแผนปฏิบัติการประจำปี ที่
สอดคล้องกับแผนพัฒนาเศรษฐกิจและสังคมแห่งชาติ

การรายงาน สรุป วิเคราะห์ และจัดทำข้อเสนอแนะเชิงนโยบาย
เพื่อการพัฒนาการจัดการอาชีวศึกษาในสาขาวิชาที่มีความเป็นเลิศ



กรมพัฒนาฝีมือแรงงาน

การสร้างกำลังคนสมรรถนะสูง

โดยการพัฒนาการเรียนนักศึกษาทั้งทางด้าน **Hard Skill และ Soft Skill** ที่สอดคล้องกับโลกอาชีพ (Workplace Competency) ตามแนวทาง Work-based Learning (WBL) การฝึกทักษะ ประสบการณ์วิชาชีพ รวมทั้ง การรับรองมาตรฐานอาชีพให้กับผู้สำเร็จอาชีวศึกษา ก่อนเข้าสู่การทำงานในสถานประกอบการต่อไป

CVM
ศูนย์บริหารเครือข่ายการผลิตและพัฒนากำลังคนอาชีวศึกษา
Center of Vocational Manpower Networking Management

จำนวน 100 ศูนย์

ศูนย์คลังปัญญาอาชีวศึกษา
(Intelligent Center of Excellence TVET Institute)

พัฒนาและปรับปรุงหลักสูตรฐานสมรรถนะอาชีพ
ที่สอดคล้องกับ **มาตรฐานอาชีพตามกรอบคุณวุฒิแห่งชาติ**
ทั้งในระบบ นอกระบบ และระบบวิชาชีพ สามารถนำผลลัพธ์การเรียนรู้
และมาลงระบบการนำสู่การสะสมหน่วยการเรียนรู้ (Credit Bank)



พัฒนาศักยภาพครูและบุคลากรอาชีวศึกษาให้มีสมรรถนะ
ทางด้านเทคโนโลยีดิจิทัลและสมรรถนะวิชาชีพที่สอดคล้องกับ
เทคโนโลยีที่สถานประกอบการใช้ในปัจจุบัน สอดคล้องความ
ต้องการพัฒนากำลังคนในพื้นที่
-การพัฒนาหลักสูตรฝึกอบรมครู และอบรมครูให้มีทักษะและสมรรถนะที่
สอดคล้องกับความต้องการของตลาดแรงงาน
-การฝึกประสบการณ์ทักษะวิชาชีพในสถานประกอบการของครู
-การรับรองมาตรฐานอาชีพให้กับครู



เป็นศูนย์กลางในการรับรองมาตรฐานอาชีพ
ในสาขาวิชา โดยการจัดตั้ง **ศูนย์ประเมินสมรรถนะบุคคล**
ตามมาตรฐานอาชีพหรือศูนย์ทดสอบมาตรฐานฝีมือแรงงาน



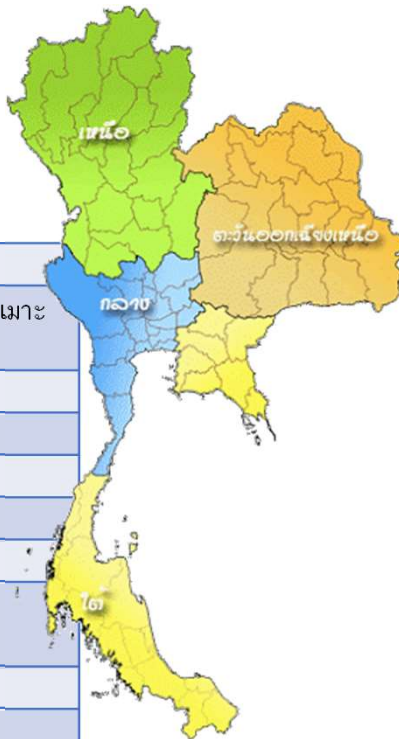
ณ วันที่ 22 มกราคม 2566



**การผลิตและพัฒนากำลังคนอาชีวศึกษาสมรรถนะสูง
เพื่อการพัฒนาประเทศ สำนักงานคณะกรรมการการอาชีวศึกษา**

**ศูนย์บริหารเครือข่ายการผลิตและพัฒนากำลังคนอาชีวศึกษา
(Center of Vocational Manpower Networking Management : CVM)**

ปีงบประมาณ 2564 จำนวน 25 ศูนย์



| | |
|--|--|
| สาขาวิชาบิโตรเคมี | วิทยาลัยเทคนิคมาตาพูด |
| สาขาวิชาเทคนิคเครื่องกล (สาขางานอุตสาหกรรมการผลิตไฟฟ้า) | วิทยาลัยเทคโนโลยีและการจัดการ กพผ. แม่เมาะ |
| สาขาวิชาเทคนิคพลังงานทดแทน | วิทยาลัยเทคนิคชัยภูมิ |
| สาขาวิชาเทคโนโลยีธุรกิจดิจิทัล | วิทยาลัยพณิชยการธนบุรี |
| สาขาวิชาช่างก่อสร้าง | วิทยาลัยเทคนิคสระแก้ว |
| สาขาวิชาเครื่องประดับอัญมณี | กาญจนานิกะวิทยาลัย ช่างทองหลวง |
| สาขาวิชาธุรกิจค้าปลีก | วิทยาลัยพณิชยการบางนา |
| สาขาวิชาเทคนิคเครื่องทำความเย็น และปรับอากาศ | วิทยาลัยเทคนิคราชสีหราชาราม |
| สาขาวิชาเทคนิคโลหะ | วิทยาลัยเทคนิคหาดใหญ่ |
| สาขาวิชาเทคโนโลยีความงาม | วิทยาลัยสารพัดช่างสมุทรปราการ |

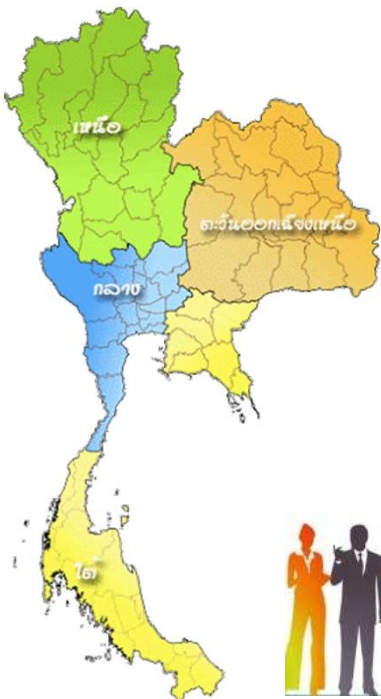
| | |
|---|---|
| สาขาวิชาเทคนิคเครื่องกล | วิทยาลัยเทคนิคฉะเชิงเทรา |
| สาขาวิชาเทคนิคเครื่องกล (สาขางานเทคนิคซ่อมตัวถังและสีรถยนต์) | วิทยาลัยการอาชีพไชยา |
| สาขาวิชาเทคนิคการผลิต | วิทยาลัยเทคนิคสมุทรสงคราม |
| สาขาวิชาอิเล็กทรอนิกส์ | วิทยาลัยเทคนิคนครนายก |
| สาขาวิชาการท่องเที่ยว | วิทยาลัยอาชีวศึกษาเชียงราย |
| สาขาวิชาการโรงแรม | วิทยาลัยอาชีวศึกษาภูเก็ต |
| สาขาวิชาการจัดประชุมและนิทรรศการ | วิทยาลัยอาชีวศึกษาขอนแก่น |
| สาขาวิชาฟิสิกส์ | วิทยาลัยเกษตรและเทคโนโลยีสุพรรณบุรี |
| สาขาวิชาสัตวศาสตร์ | วิทยาลัยเกษตรและเทคโนโลยีสงขลา |
| สาขาวิชาอาหารและโภชนาการ | วิทยาลัยอาชีวศึกษาฉะเชิงเทรา |
| สาขาวิชาเมคคาทรอนิกส์และหุ่นยนต์ | วิทยาลัยเทคนิคสัตหีบ |
| สาขาวิชาการจัดการโลจิสติกส์ และซัพพลายเชน | วิทยาลัยอาชีวศึกษาอุดรธานี |
| สาขาวิชาเทคนิคเครื่องกลเรือ | วิทยาลัยเทคโนโลยีและอุตสาหกรรม การต่อเรือนครศรีธรรมราช |
| สาขาวิชาช่างอากาศยาน | วิทยาลัยเทคนิคฉะเชิงเทรา |
| สาขาวิชาเทคนิคควบคุมและ ซ่อมบำรุงระบบขนส่งทางราง | วิทยาลัยเทคนิคชลบุรี |



การผลิตและพัฒนากำลังคนอาชีวศึกษาสมรรถนะสูง เพื่อการพัฒนาประเทศ สำนักงานคณะกรรมการการอาชีวศึกษา

ศูนย์บริหารเครือข่ายการผลิตและพัฒนากำลังคนอาชีวศึกษา (Center of Vocational Manpower Networking Management : CVM)

ปัจจุบันประมาณ 2565 จำนวน 17 ศูนย์



Node



| | |
|--|--|
| สาขาวิชาคอมพิวเตอร์กราฟิก | วิทยาลัยอาชีวศึกษาสระบุรี |
| สาขาวิชาเทคโนโลยีโทรคมนาคม | วิทยาลัยการอาชีพนวมินทรราชูทิศ |
| สาขาวิชาไฟฟ้า | วิทยาลัยเทคนิคสระบุรี |
| สาขาวิชาเทคโนโลยีสารสนเทศ | วิทยาลัยเทคนิคกระบี่ |
| สาขาวิชาวิศวกรรมอิเล็กทรอนิกส์ | วิทยาลัยอาชีวศึกษาเทคโนโลยีฐานวิทยาศาสตร์ (ชลบุรี) |
| สาขาวิชาช่างอุตสาหกรรมฐานวิทยาศาสตร์ | วิทยาลัยอาชีวศึกษาเทคโนโลยีฐานวิทยาศาสตร์ (ชลบุรี) |
| สาขาวิชาวิศวกรรมเมคคาทรอนิกส์ | วิทยาลัยเทคนิคสุรนารี |
| สาขาวิชาช่างกลเกษตร | วิทยาลัยเกษตรและเทคโนโลยีบุรีรัมย์ |
| สาขาวิชาพาณิชยกรรมและบริการฐานวิทยาศาสตร์ | วิทยาลัยเทคนิคพังงา |
| สาขาวิชาเทคนิคซ่อมบำรุงเรือ | วิทยาลัยเทคนิคภูเก็ต |
| สาขาวิชาอุตสาหกรรมเกษตร | วิทยาลัยเกษตรและเทคโนโลยีมหาสารคาม |
| สาขาวิชาเคมีอุตสาหกรรม | วิทยาลัยเทคนิคระยอง |
| สาขาวิชาเทคโนโลยีสิ่งทอ | วิทยาลัยเทคนิคโพธาราม |
| สาขาวิชาเทคโนโลยีชีวภาพการเกษตรฐานวิทยาศาสตร์ | วิทยาลัยเกษตรและเทคโนโลยีลำพูน |
| สาขาวิชาเพาะเลี้ยงสัตว์น้ำ | วิทยาลัยประมงติณสูลานนท์ |
| สาขาวิชาเทคโนโลยีเครื่องมือวัดและควบคุมงานอิเล็กทรอนิกส์ | วิทยาลัยเทคนิคหาดใหญ่ |
| สาขาวิชาเทคโนโลยีอาหารฐานวิทยาศาสตร์ | วิทยาลัยอาชีวศึกษาสิงห์บุรี |



อาชีวฯ
ฝีมือชน
คนสร้างชาติ

next



การผลิตและพัฒนากำลังคนอาชีวศึกษาสมรรถนะสูง เพื่อการพัฒนาประเทศ สำนักงานคณะกรรมการการอาชีวศึกษา

ศูนย์บริหารเครือข่ายการผลิตและพัฒนากำลังคนอาชีวศึกษา (Center of Vocational Manpower Networking Management : CVM)

ปีงบประมาณ 2566 จำนวน 58 ศูนย์

| | |
|--|--|
| สาขาวิชาภาษาต่างประเทศธุรกิจ | วิทยาลัยบริหารธุรกิจและการท่องเที่ยวกรุงเทพ |
| สาขาวิชาการจัดการธุรกิจอาหาร | วิทยาลัยอาชีวศึกษาเสาวภา |
| สาขาวิชาวิจิตรศิลป์ | วิทยาลัยอาชีวศึกษาธนบุรี |
| สาขาวิชาการพิมพ์ | วิทยาลัยเทคนิคมีนบุรี |
| สาขาวิชาเฟอร์นิเจอร์และตกแต่งภายใน | วิทยาลัยเทคนิคดอนเมือง |
| สาขาวิชาการตลาด | วิทยาลัยพณิชยการธนบุรี |
| สาขาวิชาการบัญชี | วิทยาลัยพณิชยการเชตุพน |
| สาขาวิชาการเลขานุการ | วิทยาลัยพณิชยการเชตุพน |
| สาขาวิชาช่างทองหลวง | กาญจนาภิเษกวิทยาลัย ช่างทองหลวง |
| สาขาวิชาเทคโนโลยีผลิตภัณฑ์อุตสาหกรรมเครื่องหนัง | วิทยาลัยศิลปหัตถกรรมกรุงเทพ |
| สาขาวิชาการจัดการธุรกิจท่องเที่ยวเกษตรเชิงนิเวศ | วิทยาลัยเกษตรและเทคโนโลยีกระบี่ |
| สาขาวิชาอากาศยานเพื่อการเกษตร | วิทยาลัยเทคโนโลยีเกษตรอุตสาหกรรมชั้นสูงขอนแก่น |
| สาขาวิชาเทคโนโลยีการผลิตเกษตรอุตสาหกรรม | วิทยาลัยเทคโนโลยีเกษตรอุตสาหกรรมชั้นสูงขอนแก่น |
| สาขาวิชาเทคโนโลยีการจัดการฟาร์มและการเก็บเกี่ยวสมัยใหม่ | วิทยาลัยเทคโนโลยีเกษตรอุตสาหกรรมชั้นสูงขอนแก่น |
| สาขาวิชาการจัดการคลังสินค้าและการกระจายสินค้าเกษตรอุตสาหกรรม | วิทยาลัยเทคโนโลยีเกษตรอุตสาหกรรมชั้นสูงขอนแก่น |



| | |
|--|---|
| สาขาวิชาการจัดการ | วิทยาลัยอาชีวศึกษาชลบุรี |
| สาขาวิชาเทคนิคยานยนต์ไฟฟ้า | วิทยาลัยเทคนิคชลบุรี |
| สาขาวิชาการตรวจสอบโดยไม่ทำลาย | วิทยาลัยเทคนิคสัตหีบ |
| สาขาวิชาเครื่องมือวัดและควบคุม | วิทยาลัยเทคนิคสัตหีบ |
| สาขาวิชาเทคโนโลยีและนวัตกรรมการเกษตร | วิทยาลัยเกษตรและเทคโนโลยีเชียงใหม่ |
| สาขาวิชาการออกแบบ | วิทยาลัยอาชีวศึกษาเชียงใหม่ |
| สาขาวิชาช่างกายอุปกรณ์ | วิทยาลัยเทคนิคเชียงใหม่ |
| สาขาวิชาเทคโนโลยีศิลปกรรม | วิทยาลัยอาชีวศึกษาเชียงราย |
| สาขาวิชาเทคโนโลยีเครื่องนุ่งห่ม | วิทยาลัยเทคนิคแม่สอด |
| สาขาวิชาธุรกิจสถานพยาบาล | วิทยาลัยอาชีวศึกษานครราชสีมา |
| สาขาวิชาเทคโนโลยีแฟชั่นและเครื่องแต่งกาย | วิทยาลัยอาชีวศึกษานครราชสีมา |
| สาขาวิชาเขียนแบบเครื่องกล | วิทยาลัยเทคนิคนครราชสีมา |
| สาขาวิชาเทคโนโลยีระบบเสียง | วิทยาลัยเทคนิคนครราชสีมา |
| สาขาวิชาดนตรีและเทคโนโลยี | วิทยาลัยเทคนิคนครราชสีมา |
| สาขาวิชาเทคโนโลยีการต่อเรือ | วิทยาลัยเทคโนโลยีและอุตสาหกรรมการต่อเรือนครศรีธรรมราช |
| สาขาวิชาอิเล็กทรอนิกส์คอลล | วิทยาลัยเทคโนโลยีและอุตสาหกรรมการต่อเรือนครศรีธรรมราช |



การผลิตและพัฒนากำลังคนอาชีวศึกษาสมรรถนะสูง เพื่อการพัฒนาประเทศ สำนักงานคณะกรรมการการอาชีวศึกษา

ศูนย์บริการเครือข่ายการผลิตและพัฒนากำลังคนอาชีวศึกษา (Center of Vocational Manpower Networking Management : CVM)

ปีงบประมาณ 2566 จำนวน 58 ศูนย์

| | |
|--|--|
| สาขาวิชาศิลปหัตถกรรมรูปพรรณเครื่องถมและเครื่องประดับ | วิทยาลัยศิลปหัตถกรรมนครศรีธรรมราช |
| สาขาวิชาเทคโนโลยีการจัดการธุรกิจเกษตร | วิทยาลัยเกษตรและเทคโนโลยีนครสวรรค์ |
| สาขาวิชาถ่ายภาพและมัลติมีเดีย | วิทยาลัยอาชีวศึกษานครสวรรค์ |
| สาขาวิชาคอมพิวเตอร์เกมส์และแอนิเมชัน | วิทยาลัยการอาชีวบุรีรัมย์ |
| สาขาวิชาการจัดการสำนักงาน | วิทยาลัยเทคนิคบุรีรัมย์ |
| สาขาวิชาเครื่องกลเกษตร | วิทยาลัยการอาชีวศึกษาปทุมธานี |
| สาขาวิชาเทคนิคการจัดการอาคาร | วิทยาลัยการอาชีวศึกษาปทุมธานี |
| สาขาวิชาเทคนิคอุตสาหกรรม | วิทยาลัยการอาชีวศึกษาปทุมธานี |
| สาขาวิชาแปรรูปสัตว์น้ำ | วิทยาลัยเทคโนโลยีการเกษตรและประมงปัตตานี |
| สาขาวิชาเทคโนโลยีบริการยานยนต์ | วิทยาลัยเทคนิคอุตสาหกรรมยานยนต์ |
| สาขาวิชาเทคนิคสถาปัตยกรรม | วิทยาลัยเทคนิคพิษณุโลก |
| สาขาวิชาเทคโนโลยีภูมิทัศน์ | วิทยาลัยเกษตรและเทคโนโลยีเพชรบุรี |

| | |
|----------------------------------|----------------------------------|
| สาขาวิชาออกแบบนิเทศศิลป์ | วิทยาลัยอาชีวศึกษาเสาวภา* |
| สาขาวิชาสำรวจ | วิทยาลัยเทคนิคแพร่ |
| สาขาวิชาธุรกิจการบิน | วิทยาลัยเทคนิคกลาง |
| สาขาวิชาเทคโนโลยีคอมพิวเตอร์ | วิทยาลัยเทคนิคร้อยเอ็ด |
| สาขาวิชาสัตวรักษ์ | วิทยาลัยเกษตรและเทคโนโลยีราชบุรี |
| สาขาวิชาเคมีสิ่งทอ | วิทยาลัยเทคนิคโพธาราม |
| สาขาวิชาเทคโนโลยีเซรามิก | วิทยาลัยเทคนิคราชบุรี |
| สาขาวิชาโยธา | วิทยาลัยเทคนิคสกลนคร |
| สาขาวิชาการเดินเรือ | วิทยาลัยประมงตาดินสุลานนท์ |
| สาขาวิชาเทคโนโลยีขึ้นรูปพลาสติก | วิทยาลัยเทคนิคสมุทรสาคร** |
| สาขาวิชาการบริหารงานคหกรรมศาสตร์ | วิทยาลัยอาชีวศึกษาสุโขทัย |
| สาขาวิชาคอมพิวเตอร์โปรแกรมเมอร์ | วิทยาลัยอาชีวศึกษาสุพรรณบุรี |
| สาขาวิชาธุรกิจคหกรรม | วิทยาลัยอาชีวศึกษาสุราษฎร์ธานี |
| สาขาวิชาเซฟอาหารไทย | วิทยาลัยอาชีวศึกษาสุราษฎร์ธานี |
| สาขาวิชาเทคโนโลยีอุตสาหกรรมยาง | วิทยาลัยเทคนิคสุราษฎร์ธานี |
| สาขาวิชาการจัดการดูแลผู้สูงอายุ | วิทยาลัยอาชีวศึกษาอุดรดิตต์ |





ศูนย์บริหารเครือข่ายการผลิตและพัฒนากำลังคนอาชีวศึกษา



การขับเคลื่อนการดำเนินงานการผลิตและพัฒนา กำลังคนอาชีวศึกษา **สมรรถนะสูง**



สร้างความร่วมมือกับสถานประกอบการและองค์กรวิชาชีพ
ในสาขาวิชา และจัดทำฐานข้อมูล Big Data



พัฒนาและปรับปรุงหลักสูตรฐานสมรรถนะอาชีวศึกษา
ที่สอดคล้องกับมาตรฐานอาชีวศึกษาตามกรอบคุณวุฒิแห่งชาติ



พัฒนาศักยภาพ**ครู**ในสาขาวิชา ให้มีสมรรถนะสูง
และได้รับการรับรองมาตรฐานอาชีวศึกษา



การส่งเสริมและพัฒนางานในการจัดการอาชีวศึกษา**ทวิภาคี**



พัฒนานักเรียนนักศึกษาทั้ง Hard Skill และ Soft Skill
ที่สอดคล้องกับมาตรฐานการทำงานในโลกอาชีวศึกษา



กำลังคนอาชีวศึกษา
สมรรถนะสูง

Supply Side

แพลตฟอร์มกลาง ในการบริหารจัดการ การขับเคลื่อนการผลิตและ พัฒนากำลังคนอาชีวศึกษา **รายสาขาวิชา**



ศูนย์บริการเครือข่ายการผลิตและพัฒนากำลังคนอาชีวศึกษา

ฐานข้อมูล

- ▶ ผู้เรียน/ผู้สำเร็จการศึกษา
- ▶ ผู้สำเร็จการศึกษา
- ▶ หลักสูตรฐานสมรรถนะ
- ▶ การทดสอบมาตรฐานอาชีพ



สำนักงานคณะกรรมการการอาชีวศึกษา
นำไปสู่การวางแผนเพื่อพัฒนาการจัดการ
อาชีวศึกษาในภาพรวมของประเทศ

ผู้เรียนและผู้สำเร็จการศึกษา
ได้ประโยชน์จากการพัฒนา
ปีการศึกษา 2565
รวมทั้งสิ้น 420,494 คน
ปวช.3 237,245 คน
ปวส.2 183,249 คน

Outcome Supply Side

ภาคการศึกษามีข้อมูลเพื่อใช้ในการวางแผนการผลิตและพัฒนากำลังคนอาชีวะ
สมรรถนะสูง และผู้เรียนให้มีสมรรถนะที่ตรงกับความต้องการของภาคประกอบการ

ความเชื่อมโยงการจัดทำฐานข้อมูล **CVM's Big Data**

สถานศึกษา

- จัดทำข้อมูล **ทุกสาขาวิชาที่** เปิดสอน
- เชื่อมโยงกับ **งานปกติ อาทิ** งานความร่วมมือ งานทวิภาคี **งานทะเบียน**
- **สรุปรายงานผล** ภาพรวมและ **รายสาขาวิชา** **เพื่อการพัฒนา**



CVM

- **สรุปรายงานผล** **สาขาวิชา เพื่อ** **การพัฒนา**
- **ทราบข้อมูล** **ผลการจัดการ** **อาชีวศึกษาของ** **สาขาวิชา**
- **จัดทำข้อเสนอ** **เชิงนโยบาย** **การพัฒนา** **สาขาวิชา**



สอศ.

- **ทราบข้อมูล** **ผลการจัดการ** **อาชีวศึกษาใน** **ภาพรวมเป็น** **รายสาขาวิชา**
- **นำไปสู่การ** **วางแผนเพื่อ** **พัฒนาการ** **จัดการ** **อาชีวศึกษาใน** **ภาพรวมของ** **ประเทศ**

CVM's Big Data



สถานศึกษา

- สาขาวิชาที่เปิดสอนในปัจจุบัน
- นักเรียนนักศึกษา **รายสาขาวิชา**ที่สถานศึกษาเปิดสอน
- ครู
- สถานประกอบการที่มีความร่วมมือ**จำแนกรายสาขาวิชา**
- มิติของความร่วมมือของสถานประกอบการ**ที่มีกับทุกสาขาวิชาที่เปิดสอน**

การพัฒนาผู้เรียน (ฝึกงาน/ฝึกอาชีพ/ฝึกอบรม)

การพัฒนาครู (ฝึกประสบการณ์/ฝึกอบรม)

การพัฒนาหลักสูตรตามมาตรฐานอาชีพ (รายวิชาใหม่/ปรับปรุงรายวิชาเดิม)

พัฒนาระบบนิเวศทางการอาชีวศึกษา (สร้างห้องปฏิบัติการ/บริจาคทรัพยากร)

พัฒนานวัตกรรมอาชีวศึกษา (ทวิวุฒิ)

CVM's Big Data



CVM

- สถานศึกษาที่เปิดสอน**ในสาขาวิชาทั่วประเทศ**
- นักเรียนนักศึกษา**ในสาขาวิชา**
- จำนวนครู**ในสาขาวิชา**
- สถานประกอบการที่มีความร่วมมือ**ในสาขาวิชา**
- มิติของความร่วมมือของสถานประกอบการ**ในสาขาวิชา**
 - การพัฒนาผู้เรียน (ฝึกงาน/ฝึกอาชีพ/ฝึกอบรบ)
 - การพัฒนาครู (ฝึกประสบการณ์/ฝึกอบรบ)
 - การพัฒนาหลักสูตรตามมาตรฐานอาชีพ (รายวิชาใหม่/ปรับปรุงรายวิชาเดิม)
 - พัฒนาระบบนิเวศทางการอาชีวศึกษา (สร้างห้องปฏิบัติการ/บริจาคทรัพยากร)
 - พัฒนานวัตกรรมอาชีวศึกษา (ทวิวุฒิ)

CVM's Big Data



สำนักงานคณะกรรมการการอาชีวศึกษา

- สถานประกอบการที่มีความร่วมมือแต่ละแห่ง
**ร่วมจัดการอาชีวศึกษาในสาขาวิชาใดบ้าง ตามมิติ
ของความร่วมมือ**
 - การพัฒนาผู้เรียน (ฝึกงาน/ฝึกอาชีพ/ฝึกอบรบ)
 - การพัฒนาครู (ฝึกประสบการณ์/ฝึกอบรบ)
 - การพัฒนาหลักสูตรตามมาตรฐานอาชีพ (รายวิชาใหม่/ปรับปรุงรายวิชาเดิม)
 - พัฒนาระบบนิเวศทางการอาชีวศึกษา (สร้างห้องปฏิบัติการ/บริจาคทรัพยากร)
 - พัฒนานวัตกรรมอาชีวศึกษา (ทวิวุฒิ)
- การผลิตและพัฒนากำลังคนอาชีวศึกษา (Supply)
ตามความต้องการของภาคประกอบการ (Demand)
รายสาขาวิชา/กลุ่มอาชีพ

ผลที่จะได้รับจาก CVM's Big Data



กำลังคนอาชีวศึกษาสมรรถนะสูง
เพื่อการพัฒนาประเทศ



Timeline การจัดทำฐานข้อมูล CVM's Big Data

